



Voyage



 **Jeanneau**



Si Jeanneau est aujourd'hui parmi les meilleurs constructeurs mondiaux de bateaux de plaisance, nous sommes sûrs que notre compagnie le doit aux hommes qui savent faire la différence et aux règles d'or qui canalisent notre volonté de gagner la compétition économique.

Les hommes de cette région de l'Ouest de la France qu'est la Vendée savent ce que veut dire "Qualité de la vie" et mettent ainsi tout leur cœur dans la réalisation d'un produit destiné à la réussite de vos loisirs. Ce grand professionnalisme leur vaut une réputation extraordinaire de sérieux. Ils se sont d'ailleurs engagés financièrement à nos côtés sur le Projet que Jeanneau s'est fixé dans l'objectif du grand marché européen de 1992.

Les règles d'or de notre Société sont les fondements de la réussite enviée des bateaux Jeanneau.

- L'écoute permanente d'une clientèle, qui nous est particulièrement fidèle.
- Des produits en avance sur leur marché traduisant la fiabilité et le prestige indispensable à la pérennité de la marque Jeanneau.
- Un réseau de distributeurs en harmonie avec cet état d'esprit, compétent et toujours à votre disposition.

Nous vous attendons pour partager cette passion de la mer et des bateaux qui nourrit notre attachement à notre métier; commençons ensemble ce voyage à travers les pages qui vont suivre.

Michel RICHARD
Président-Directeur Général

Yves DOMINIONI
Directeur Général

■ LA PUISSANCE DE L'UNIVERS JEANNEAU.

Avec ses 5 usines ultra modernes, et un effectif de 1 500 personnes, Jeanneau dispose d'un outil de production exceptionnel.

En l'espace de deux décennies, Jeanneau s'est hissé, grâce à un rythme de croissance élevé parmi les tous premiers constructeurs mondiaux de bateaux de plaisance. Les 70 000 unités livrées sont les meilleures ambassadrices de l'image de marque de la Société.

Jeanneau est également la marque privilégiée des grandes Sociétés de location et de charter.



■ LE MAÎTRE MOT DE LA QUALITÉ.

Chez Jeanneau, la qualité fait partie de la culture d'entreprise et des objectifs majeurs. Les équipements des bateaux : moteurs, accastillages, mâts, voiles sont choisis dans l'élite des manufacturiers internationaux.

A l'intérieur de l'entreprise, la motivation est plus développée qu'ailleurs, les dirigeants ayant réussi en 87 avec l'appui des banques et de l'ensemble du personnel, un R.E.S. (Rachat de l'Entreprise par les Salariés) système de transmission des entreprises structurées et largement bénéficiaires. Un an après le R.E.S., le chiffre d'affaires de Jeanneau a progressé de 17%.

Le contrôle de la qualité, extrêmement développé chez Jeanneau est systématisé à tous les stades du processus industriel. La dernière épreuve étant le test en bassin à flot.



■ LA COMPÉTITION MOTEUR DE LA RECHERCHE.

Le département "Prototypes" de Jeanneau (A.T.A.) est un laboratoire grandeur nature pour les futurs modèles de série.

En course, il a à son actif les fabuleux résultats des multicoques de Philippe Poupon (Route du Rhum, Transat en solitaire), et d'importantes victoires mononautiques.

■ DES MOYENS A LA POINTE DE LA TECHNOLOGIE.

Jeanneau bénéficie de la conception assistée par ordinateur (C.A.O.) qui allie souplesse et puissance de calcul. Elle modèle en 3 dimensions les plans des bateaux afin d'optimiser espaces et performances.

La fabrication assistée par ordinateur (F.A.O.) permet de fabriquer avec une extrême précision en passant directement du stade du dessin à celui de la réalisation.



■ CONFORT ABSOLU POUR CROISIÈRES DE RÊVE.

La vocation des Voyage est de proposer le confort absolu à travers les volumes, la lumière, l'esthétique.

Cela se traduit par une grande largeur au plancher, une importante hauteur sous barrots, de multiples panneaux ou hublots, des lignes élégantes.

En mer, les Voyage sont de vrais voiliers performants et équilibrés, qui ne connaissent pas les contraintes des manœuvres grâce au dessin du plan de pont et à la présence des assistances que sont les winches self tailing et les enrouleurs.

■ GUY RIBADEAU DUMAS, LE SPÉCIALISTE DES MONOCOQUES HAUTURIERS.

Le design des Voyage est signé Guy Ribadeau Dumas, l'architecte des quillards "Crédit Agricole", qui a transposé les connaissances acquises en course aux impératifs de la croisière de luxe.

Sa maîtrise de l'engineering marine des grands bateaux s'applique parfaitement sur la gamme Voyage.

■ VOYAGE, UN MONDE DE QUALITÉ.

20 ans d'obstination à rechercher la

qualité ont réussi à établir la réputation des voiliers Jeanneau.

La coque des Voyage est renforcée Kevlar, la fibre para-aramide de haute ténacité. En collaboration avec Du Pont De Nemours et Chomarat, (le tisseur), Jeanneau a mis au point l'Aramar 9035 K composé de 20% en poids de Kevlar. Outre la rigidité en tant que telle, cette nouvelle composition renforcée Kevlar apporte un pouvoir amortisseur des vibrations, et surtout une résistance au choc sensiblement supérieure.



A noter que les coques "Kevlar Energized" de Jeanneau ont le même poids que les anciennes compositions.

Les membrures, les lisses, les varangues sont liées et enrobées à la coque. La stratification reprend également la jonction du pont et de la coque, ainsi que la fixation du lest, doublement boulonné sur des contre-plaques galvanisées. (Le lest est traité par barrière anticorrosion).

Les aciers inox de haute qualité des Voyage sont traités et testés chez Jeanneau dans un atelier spécialisé assurant la transformation du métal (balcons, réservoirs, etc.).

L'ébénisterie est posée avec une précision d'orfèvre, les moulures en teck massif de Birmanie et les boiseries sont protégées par plusieurs couches d'isolant et de vernis.

Les planchers sont posés sur un support strié et antidérapant créant de multiples trappes d'accès.

Les Voyage sont officiellement homologués et construits suivant les normes I.S.O. (International Standard Organisation).





Voyage 11.20

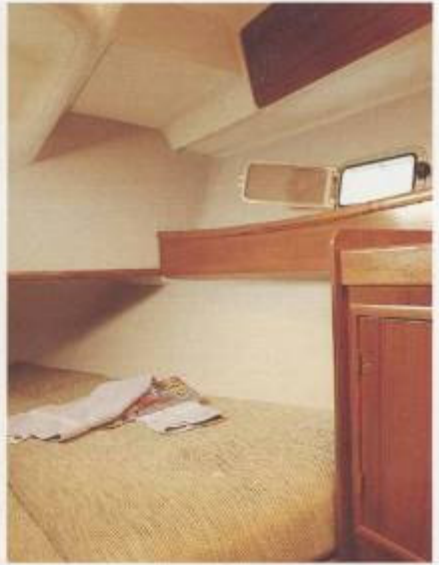
■ VOYAGE 11,20, SENSATIONS D'AISANCE.

Raide à la voile, le Voyage 11,20 profite de sa fameuse quille qui allie tirant d'eau réduit et basse gravité. Sa base large lui donne aussi de l'appui pour l'échouage.

Le cockpit est largement dimensionné autour d'une table amovible. Les banquettes sont de véritables solariums. Le plan de pont aux larges passavants (teck en option) possède de très nombreuses ouvertures et des assistances à la navigation telles que :

- Winches de génois self tailing.
- Boîtes à manivelles encastrées dans le dossier à proximité des winches.
- Tableau moteur intégré dans le dossier du capot de coffre à la portée du barreur.
- Enrouleur de génois effacé sous le niveau du pont et protégé du mouillage.
- Barre à roue à transmission par bielles.





Voyage 11.20



A l'intérieur, les volumes profitent d'une grande hauteur sous barrots, de l'avant à l'arrière.

Un compartiment toilette et trois points d'eau pour les trois cabines ont été intégrés.

Debout ou assis, la série des hublots de coque élargit le champ de vision. Surprenante, et nouvelle sensation de grandeur et luminosité... L'aération est bien sûr parfaite sous toutes les latitudes.

Autres importantes innovations :

- La carré, superbement réalisée.
- La cuisine, très grande, équipée d'origine avec chauffe-eau.
- Une belle salle d'eau, fonctionnelle, claire, aux lignes pures.
- Une penderie à cirés avec ventilation et écoulement de l'eau.
- La ligne de quai.



